



Для топливно-энергетического комплекса

технологии сохранности  
**СИЛТЭК®**

ГК «СИЛТЭК» В КРЫМУ

**НОВИНКА!**

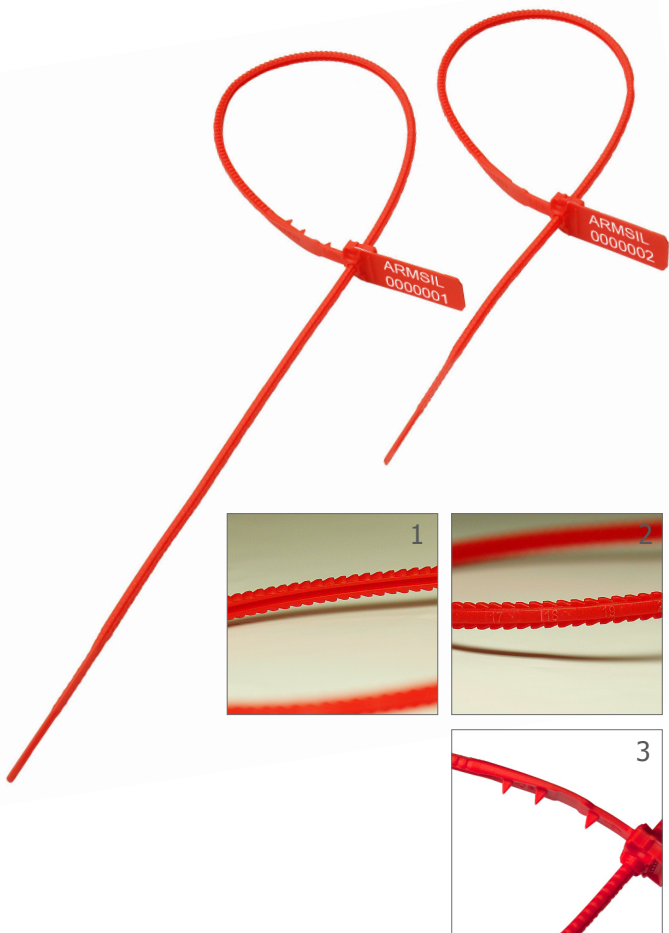
**АРМСИЛ®**

## Пломба увеличенной длины с наивысшим уровнем криминалистической стойкости

Разработано специально для топливно-энергетического комплекса и предназначено для опечатывания любых объектов имеющих диаметр проушин более 5 мм

### Преимущества

- Разработка ГК «Силтэк», производится в России ООО «Альфа-Силтэк». Защищено патентом.
- Отвечает требованиям криминалистической стойкости в соответствии с ГОСТ 31283-2004 п. 6.3.3.
- Сложная геометрия гибкого элемента (фото 1 и 2) и замковой части выводят криминалистическую стойкость пломбы на принципиально новый уровень.
- Два варианта длины гибкого элемента для удобства применения на различных объектах.
- Мерная линейка на гибком элементе позволяет нормировать величину затягивания (фото 2).
- 3 удерживающих шипа (опционально) для использования на мешковой таре (фото 3).
- Нанесение индивидуальной маркировки, логотипа, штрих-кода даже при заказе от 1 000 шт.



### Технические характеристики

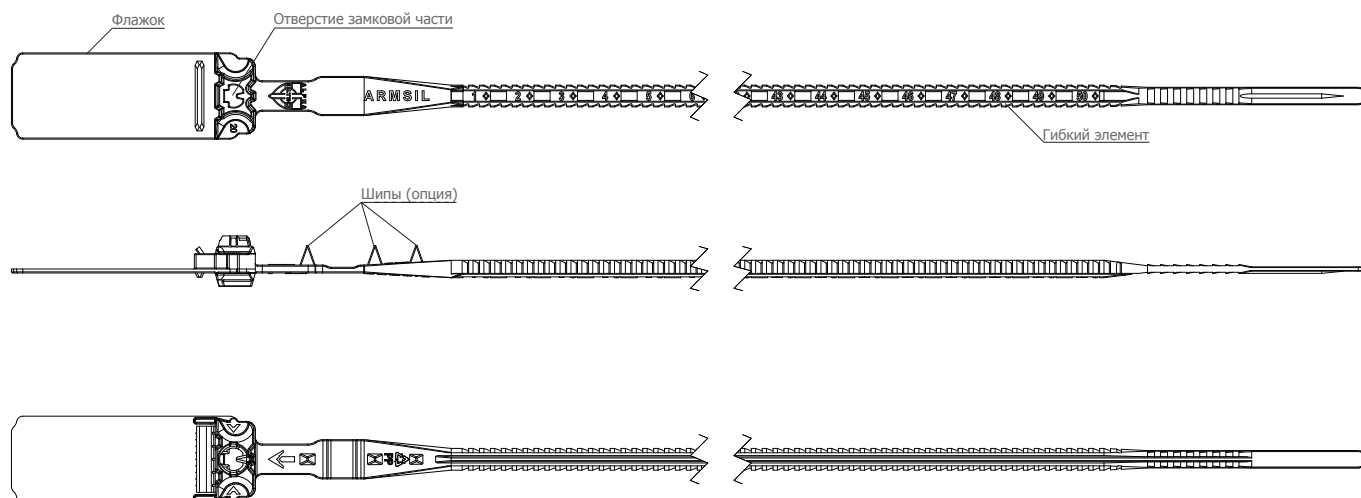
Модификации	в стандартном исполнении; с 3 шипами (опционально)	
Материал	полипропилен, замковый элемент - стальная вставка	
Общая длина, мм	561 / 661	
Рабочая длина, мм	450 / 550	
Диаметр гибкого элемента, мм	5	
Размер флажка, мм	56 x 20	
Цвет	стандартный ■ синий ■ красный ■ желтый	под заказ  любые
Температура использования, °С	от -40 до +60	
Порядковый номер	7-8 знаков (цифровых или буквенно-цифровых)	
Нанесение дополнительной индивидуальной маркировки	от 1 000 шт.	
Усилие разрыва (разрушения), кгс (Н)	не менее 40 (400)	
Установка	вручную	
Снятие	с помощью ножниц	
Гарантийный срок	12 месяцев с даты поставки товара	
Упаковка, шт.	1 000, блоками по 10	
Размер упаковки, мм	765 x 225 x 305	
Минимальная партия поставки (кратная партия продаж), шт.	100	



Для топливно-энергетического  
комплекса

технологии сохранности  
**СИЛТЭК®**

ГК «СИЛТЭК» В КРЫМУ



## Инструкция по применению

### Установка

В холодное время года непосредственно перед установкой пломбы на объект, рекомендуется хранить (переносить) их в условиях, защищенных от воздействия температур ниже +10°C.

1. Способ А: Пропустите гибкий элемент в проушины печатаемого объекта, а затем во входное отверстие замковой части пломбы со стороны, отмеченной стрелками. Способ Б (для модификации с шипами): Сожмите и туго скрутите горловину мешка, оберните гибкий элемент пломбы вокруг горловины мешка шипами внутрь, а затем во входное отверстие замковой части.
2. Произведите плавное затягивание до получения петли минимального размера. Затягивайте пломбу таким образом, чтобы не перерезать его гибкий элемент острыми кромками проушин.
3. Проверьте надежность замыкания пломбы: потяните гибкий элемент в направлении обратного замыканию. При исправном состоянии пломбы обратный ход исключается - металлический клип-вставка зажимает материал гибкого элемента с надежной его фиксацией.
4. Занесите в журнал регистрации (сопроводительные документы) номер пломбы и, при необходимости, дополнительные сведения о маркировке (название компании, описание логотипа, размещенные на пломбе, цвет).

Для эффективного применения изделия необходимо разработать четкую процедуру опечатывания с момента приобретения пломбы, установки на объект и до его снятия. Эта процедура должна быть закреплена в специальном регламенте или ином внутреннем документе.

### Снятие

1. Сверьте номер пломбы и дополнительную маркировку с данными, занесенными в журнал регистрации (сопроводительные документы).
2. Убедитесь в отсутствии следов вскрытия или механических повреждений пломбы. Обратите внимание на пластичность материала пломбы, изменение цвета, наличие повреждений гибкого элемента, корпуса пломбы вблизи замковой части, наличие следов термического или химического воздействия, характеристики и внешний вид логотипа.
3. Перережьте петлю гибкого элемента пломбы с помощью ножниц.

В случае обнаружения следов вскрытия пломбы или признаков его разрушения снятие необходимо производить в присутствии специальной комиссии с составлением коммерческого акта в установленном порядке, либо акта общей формы, составленного произвольно или в порядке, установленном организацией, применяющей пломбу. Снятая с объекта пломба и оформленные документы упаковываются в конверт и направляются на экспертное исследование. Те же действия необходимы в случае обнаружения недостатка.